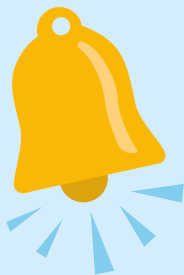


In iedere regio zijn er mensen met onbegrepen gedrag én een hoog veiligheidsrisico. Mensen met psychische problemen, een verslaving of een verstandelijke beperking. Ze passen nergens echt in, maar raken wel overal in.

Losse inzet is niet genoeg. Hier is langdurige samenwerking nodig. Met regie, volharding en één gezamenlijk doel: stabiliteit creëren waar dat het hardst nodig is. Voor de mens en de maatschappij. Dat is waar de Levensloopaanpak voor staat.

Vanuit de Zorg- en Veiligheidshuizen werken gemeente, zorg, politie, justitie en andere partners samen in één levensloopteam. Als één netwerk rondom één persoon. Samen vormen wij het antwoord op een vraagstuk waar geen enkele organisatie alleen een oplossing voor heeft.

Samenwerking vraagt om structuur. Duidelijke afspraken. In deze handreiking schetsen we de ideale flow van de Levensloopaanpak: van includeren tot monitoren. Voor meer overzicht, betere overdraagbaarheid en continuïteit als cliënten zich tussen regio's bewegen.



Melding bij ZVH

Alle vaste deelnemers aan één van de 31 Zorg- en Veiligheidshuizen kunnen een potentiële levensloopcliënt aanmelden.

A



Triage ZVH

Een weegteam van netwerkpartners besluit gezamenlijk in een kort overleg welke aanpak nodig is.

B

Uit de triage komt een advies aan de melder of de casus gaat door naar een casusoverleg.

Een casusoverleg in het Zorg- en Veiligheidshuis volgt als:

- Er zorgen zijn op meerdere leefgebieden.
- De veiligheid van betrokkene, zijn omgeving of de maatschappij in het geding is.
- Er samenwerking nodig is tussen meerdere domeinen (strafrecht, zorg en lokaal bestuur).
- Er al van alles is geprobeerd maar de lokale partners er niet uitkomen.
- Voldoet een cliënt nu niet helemaal aan de criteria? Kijk dan ook naar het verleden en niet alleen naar de actuele situatie.

Als een cliënt mogelijk past bij de Levensloopaanpak wordt de casus doorgeleid naar de inclusietafel van de Levensloopaanpak.

De Levensloopaanpak valt in de Zorg- en Veiligheids-
huizen onder de Wet gegevensverwerking door
samenwerkingsverbanden (WGS). Daarnaast gelden er nog
andere regels rond privacy en het delen van gegevens. Scan
de QR-code voor veelgestelde vragen over gegevensdeling.





Inclusie Levensloopaanpak

1

Vorm	Kort overleg (online of fysiek) onder leiding van een procesregisseur van het Zorg- en Veiligheidshuis.
Doel	De netwerkpartners beslissen gezamenlijk of een cliënt thuishoort in de Levensloopaanpak.
Aanwezig	De melder, politie, OM, de levensloopaanbieder en een vertegenwoordiger van de betreffende gemeente.
Inclusie-criteria	<ol style="list-style-type: none">1. Is er sprake van terugkerende problematiek?2. Is er sprake van een (mogelijk) gevaarsrisico? Scan QR-code voor alle inclusiecriteria.
Inhoud	<ul style="list-style-type: none">• Neem tijdens dit overleg de criteria voor de Levensloopaanpak door.• Als er vragen of twijfels zijn, wordt de beslissing tot includeren uitgesteld totdat dit helder is. Formuleer acties en kom er later op terug.• Alle netwerkpartners zijn gelijkwaardig in de beslissing tot inclusie. Geen netwerkpartner kan hierover een veto uitspreken.



Informer cliënt

2

Hoe, door wie en wanneer de cliënt wordt geïnformeerd is maatwerk. Meestal is dat de levensloopcoördinator omdat deze al contact heeft met de cliënt over de Levensloopaanpak.

In deze fase vraagt de levensloopcoördinator toestemming aan de cliënt voor gegevensdeling.





Casusoverleg: beeldvorming

3

Vorm	Overleg, bij voorkeur fysiek. Onder leiding van een procesregisseur van het Zorg- en Veiligheidshuis.
Doel	Beeldvorming door alle netwerkpartners.
Aanwezig	Alle betrokken netwerkpartners (= levensloopteam).
Inhoud	<ul style="list-style-type: none">• Analyseer gezamenlijk de problematiek. Wie is de mens achter de problematiek? En welke beschermende factoren zijn er? Wat zijn de risico's?• Ga op zoek naar de motivatie en inbreng van de cliënt en naasten.• Neem ruim de tijd, investeer in de cliënt én in elkaar.• Breng in kaart welke indicaties, openstaande straffen, schulden enzovoorts de persoon heeft.• Check specifiek of er een Wlz-indicatie is. Noteer dit, samen met de inclusiedatum, in het levensloopplan. Scan QR-code voor vragen over de Wlz-check. <p>Netwerkpartners gaan een commitment aan: naar elkaar en naar de cliënt. Dat betekent elkaar (leren) kennen als netwerkpartner. Kennis hebben over de organisaties van de betreffende netwerkpartners en hun (on)mogelijkheden. Durf moeilijke gesprekken aan te gaan als de samenwerking stagneert.</p>





Casusoverleg: levensloopplan

**1 MAAND –
VAN MELDEN
TOT PLAN**

4

Vorm	Overleg, bij voorkeur fysiek. Onder leiding van een procesregisseur van het Zorg- en Veiligheidshuis.
Doel	Opstellen levensloopplan. Stel de persoon centraal en denk vooral in scenario's.
Aanwezig	Alle betrokken netwerkpartners (= levensloopteam).
Inhoud	<ul style="list-style-type: none">• Maak eerst het plan voor de lange termijn (wonen/verblijf). Dat is het startpunt. Vanuit daar bedenk je welke stappen nodig zijn voor de middellange en korte termijn op het gebied van zorg, straf, ondersteuning en bestaanszekerheid.• Ga uit van wat nodig is, wees creatief, denk in mogelijkheden en buiten de gebaande paden. Sluit aan bij de motivatie van de cliënt en naasten, en betrek hen waar mogelijk.• Stel op basis van de signalen van de cliënt scenario's op voor op- en afschalen van zorg/begeleiding, toezicht en overleggen.• Bespreek: wie doet wat? Wat doen we als het misgaat? Wanneer vinden we dat het misgaat? En wie bepaalt/signaleert dat het mis gaat?• Maak afspraken over hoe elkaar te informeren bij ontwikkelingen. Zorg voor korte lijnen met het gehele levensloopteam, inclusief eventuele naasten.• Formuleer actiepunten en stel het levensloopplan op. Zorg dat de levensloopteamtoeganger toegang heeft tot het Levensloopplan zodat die het kan opslaan in het elektronisch patiëntendossier.• Stel ZSM-overwegingen op en verwerk het label Levensloopteam in het registratiesysteem bij alle partners (vooraanmelding crisisdienst acute GGZ, abonnement in politiesysteem en Reclassering melding Iris).

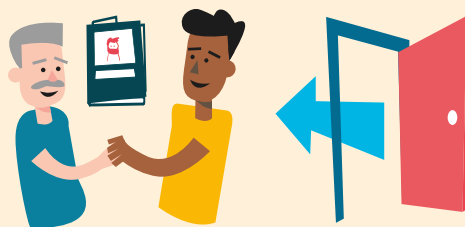


Herhaald agenderen

5



Vorm	<p>Kort overleg (online of fysiek) zo vaak als nodig, maar minimaal elke 3 maanden.</p> <p>Onder leiding van een procesregisseur van het Zorg- en Veiligheidshuis.</p>
Doel	<p>Bespreken ontwikkelingen, levensloopplan hierop aanpassen en het plan opnieuw delen.</p>
Aanwezig	<p>Alle betrokken netwerkpartners (= levensloopteam).</p>
Inhoud	<p>Monitoring op de casus gaat over:</p> <ul style="list-style-type: none">• De signalen van de persoon, de beschermende en risicofactoren.• De veiligheidsrisico's.• De scenario's en de haalbaarheid daarvan.• De interventies.• Loopt het conform afspraken of is opschalen nodig?• Bekijk of het mogelijk is om de cliënt en naasten te betrekken. <p>Signaleer tijdig met elkaar als zaken vastlopen.</p> <p>De samenwerking:</p> <ul style="list-style-type: none">• Bespreek de samenwerking tussen partners.• Bespreek de actiepunten en ontwikkelingen.• Stel het plan bij indien nodig.• Pas de groep betrokken netwerkpartners aan indien nodig. <p>Bij een crisis (incident of onverwachte gebeurtenis): snel weer een casusoverleg plannen om samen te kijken wat nodig is.</p>



Verhuizen / afsluiten

6

Verhuizen

- Bij verhuizing van een levensloopcliënt draag je de casus over naar het betreffende Zorg- en Veiligheidshuis.
- Het levensloopteam zorgt voor een goede afstemming, een actueel levensloopplan en een warme overdracht.
- Als ontvangend Zorg- en Veiligheidshuis kijk je niet opnieuw naar de inclusiecriteria, je volgt het levensloopplan.
- Je doet de overleggen tijdelijk samen. Zo blijft degene die de cliënt goed kent in de eerste fase betrokken.
- De levensloopcoördinatie en overdracht naar een ander ZVH vinden tegelijkertijd plaats.

Scan QR-code voor het beleid bij overdracht



Afsluiten

Een geïncludeerde persoon in de Levensloopaanpak stroomt uit als:

- Hij of zij minimaal 2 jaar stabiel is op het gevaarscriterium tijdens een verblijf 'buiten'.
- De beschermende factoren duurzaam geborgd zijn.
- Het risico op gevaarlijk gedrag richting anderen aanzienlijk verlaagd is of verdwenen, blijkend uit een risicotaxatie.

Je neemt het besluit over uitstroom in een overleg (online of fysiek) met alle betrokken netwerkpartners, cliënt en naasten. Het besluit wordt door het ZVH schriftelijk vastgelegd en gedeeld met de levensloopcoördinator.

Scan QR-code voor het formulier exclusiebesluit



Het levensloopteam



Cliënt, naasten en ervaringsdeskundige

- Worden zoveel als mogelijk betrokken bij elke stap.
- Geven inbreng vanuit hun eigen perspectief.

Procesregisseur Zorg- en Veiligheidshuis

- Voorzitter van de overleggen met netwerkpartners, zorgt dat zij met elkaar een levensloopplan opstellen.
- Regisseert de samenwerking met netwerkpartners.
- Spoort netwerkpartners aan om een stap extra te zetten.
- Werkt intensief samen met de levensloopcoördinator en de gemeentelijk (casus)regisseur.
- Monitort met hen de voortgang van het levensloopplan.

Forensisch levensloopcoördinator

- Forensisch levensloopcoördinator (casemanager): eerste aanspreekpunt voor de cliënt en houdt zicht op diens signalen en risico's.
- Coördineert op- en afschalen van behandeling, waaronder beveiligde intensieve zorg.
- Biedt langdurige en soms 'levenslange begeleiding'.
- Houdt zicht op de ondersteuningsbehoefte.

Gemeentelijke (casus)regisseur

- Coördineert gemeentelijke ondersteuning op alle levensgebieden (wonen, uitkering, werk/dagbesteding, schulden, etc.) en openbare orde en veiligheid.
- Verbinding met het veiligheidsdomein.
- Aanjagen netwerkpartners op uitvoeren levensloopplan.

Informatiecoördinator Zorg- en Veiligheidshuis

- Plannen, organiseren en vastleggen van afspraken in casusoverleggen.
- Registreert alle geïncludeerde cliënten in het Zorg- en Veiligheidshuis registratiesysteem en levert, in overleg met de procesregisseur, periodiek monitoringsinformatie aan.

Andere zorgaanbieders (ggz, verslavingszorg of verstandelijk gehandicaptenzorg)

- Stemt het zorgaanbod af met de levensloopteam.
- Weet wat te doen als de casus op- of afgeschaald wordt.

Woonpartners

- Signalerende functie en afstemming met levensloopteam.
- Samenwerking bij op- en afschalen.

Veiligheidspartners

- Politie: signaleren en adviseren, opsporen en aanhouden, veiligheid en handhaving.
- Reclassering: advies, resocialisatie en toezicht.
- OM: interventies strafrecht en civielrecht.
- DJI: hechtenis en re-integratie in de maatschappij.

Optionele partners

- Wettelijk vertegenwoordiger van cliënt (mentor, bewindvoerder of curator): Het behartigen van de belangen van cliënt op het gebied van zorg en/of financiën.
- Afvaardiging van het Zorgkantoor: Wordt betrokken indien er sprake is van een Wlz-indicatie.
- Cliëntondersteuner: Biedt onafhankelijke hulp bij het aanvragen van zorg vanuit de Wlz of de Wmo.

Alle partners die betrokken zijn bij de cliënt werken samen als hybride levensloopteam. Dit team wordt per cliënt samengesteld op basis van de betrokken organisaties en benodigde afvaardiging. Zij werken samen vanuit een gezamenlijke verantwoordelijkheid. Hun grondhouding kenmerkt zich door:

1. Authentieke, gelijkwaardige personen. Zij gaan voor hun cliënten door het vuur en behandelen hen met respect. Hebben forensische scherpzorg en laten zich niet uit het veld slaan.
2. Zij kunnen schipperen tussen verschillende risico's, belangen en behoeften.
3. Zij kunnen langere tijd een relatie aangaan met elkaar als levensloopteam en met de cliënt.

Het Zorg- en Veiligheidshuis heeft in de regie op de Levensloopaanpak vier rollen:



1. Aanmelding



2. (Proces)regie



3. Monitoring



4. Bestuurlijke inbedding

1. Aanmelding

- Aanmelding beoordelen aan de hand van de criteria Zorg- en Veiligheidshuis.
- Verrijken van de aanmelding met info van partners.
- Organiseren van een inclusietafel.

2. Procesregie

Onafhankelijk voorzitterschap van de adviestafel / inclusietafel / levenslooptafel:

- Bespreking casus.
- Besluitvorming inclusie.
- Toewijzen levensloopaanbieder.
- Aanwijzen gemeentelijke casusregisseur.
- Gezamenlijk levensloopplan voor de cliënt maken.
- Regie voeren op de uitvoering van het levensloopplan.

3. Monitoring

De monitoring in de Levensloopaanpak kent een dubbele focus:

1. Monitoring van de individuele casuïstiek.
2. Monitoring van de kengetallen van alle casuïstiek voor het landelijke beeld.

Hiertoe levert het Zorg- en Veiligheidshuis periodiek de gevraagde kengetallen aan. Het gaat om aantallen inclusie, data en hoofdkenmerken van de doelgroep en de voortgang.

4. Bestuurlijke inbedding

Elk Zorg- en Veiligheidshuis jaagt aan en/of faciliteert dat het onderwerp 'personen met onbegrepen gedrag met een hoog veiligheidsrisico' en de 'regionale Levensloopaanpak' geborgd is in een regionale bestuurlijke overlegtafel waar zowel zorg- en veiligheidspartners als gemeenten zitting hebben.